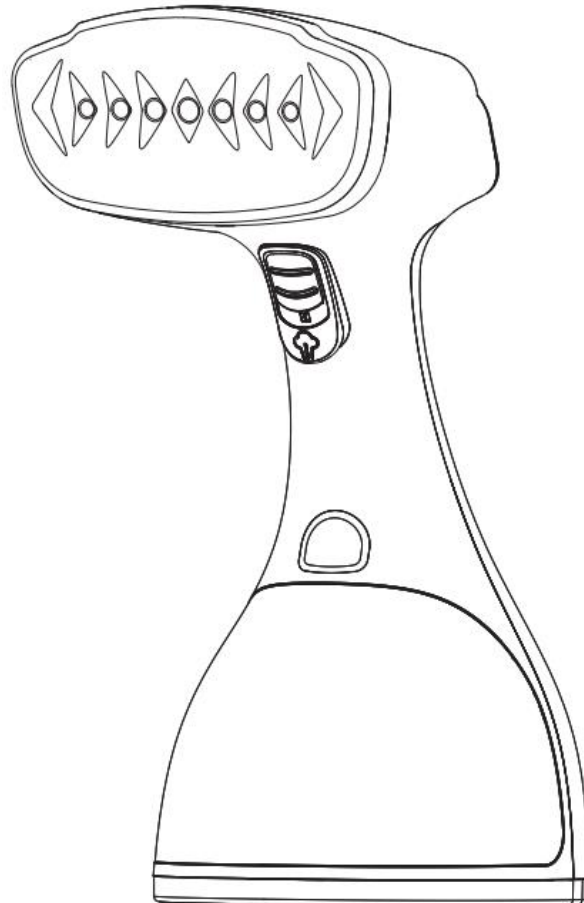


Dampfglätter

Gebrauchsanweisung

Vor Gebrauch diese Anleitung sorgfältig lesen.



Produktübersicht

1. Produktvorstellung

Liebe Benutzerinnen und Benutzer:

Vielen Dank, dass Sie sich für unseren Reise-Wäsche-Dampfer entschieden haben.

*Die Hauptfunktion dieses Gerätes ist das Dämpfen von Kleidungsstücken, die Reinigungsfunktion ist eine Zusatzfunktion. Das ästhetische Design ist beeindruckend und die Bedienung einfach, wirtschaftlich und sicher. Diese Maschine eignet sich für eine Vielzahl von Anwendungen, einschließlich Haushalt, Bekleidungsindustrie, Hochzeitsindustrie, Gardinen, Sofas, Hotels usw.

*Das Bügeln von Seide, Wolle, Kunstfasern, Baumwolle und Mischgeweben ist effizient, knittert nicht und beschädigt das Gewebe nicht. Es reinigt, entfernt Verkrustungen und entfernt Staub. Wartung und Reparatur sind einfach und bequem.

2. Schutz und Sicherheit

* **Thermostat:** Wenn sich kein Wasser im Wasserbehälter befindet, hält der Thermostat die eingestellte Temperatur, indem er den Stromfluss reguliert.

* **Thermische Sicherung:** Wenn der Thermostat ausfällt oder der Schlauch beschädigt ist, wird die thermische Sicherung aktiviert.

* Wenn die Temperatur der Maschine die Warntemperatur erreicht, unterbricht die thermische Sicherung sofort die Stromzufuhr zur Maschine, um Schäden zu vermeiden.

3. Warnung

*Den Dampf nicht auf Personen oder Tiere richten, um Verbrennungen zu vermeiden.

*Abnehmbare Ausrüstungsteile nur dann verwenden, wenn kein Dampf mehr austritt und sie abgekühlt sind, um Verbrennungen zu vermeiden.

*Das Gerät darf nicht in Wasser oder andere Flüssigkeiten getaucht oder unter fließendem Wasser abgespült werden.

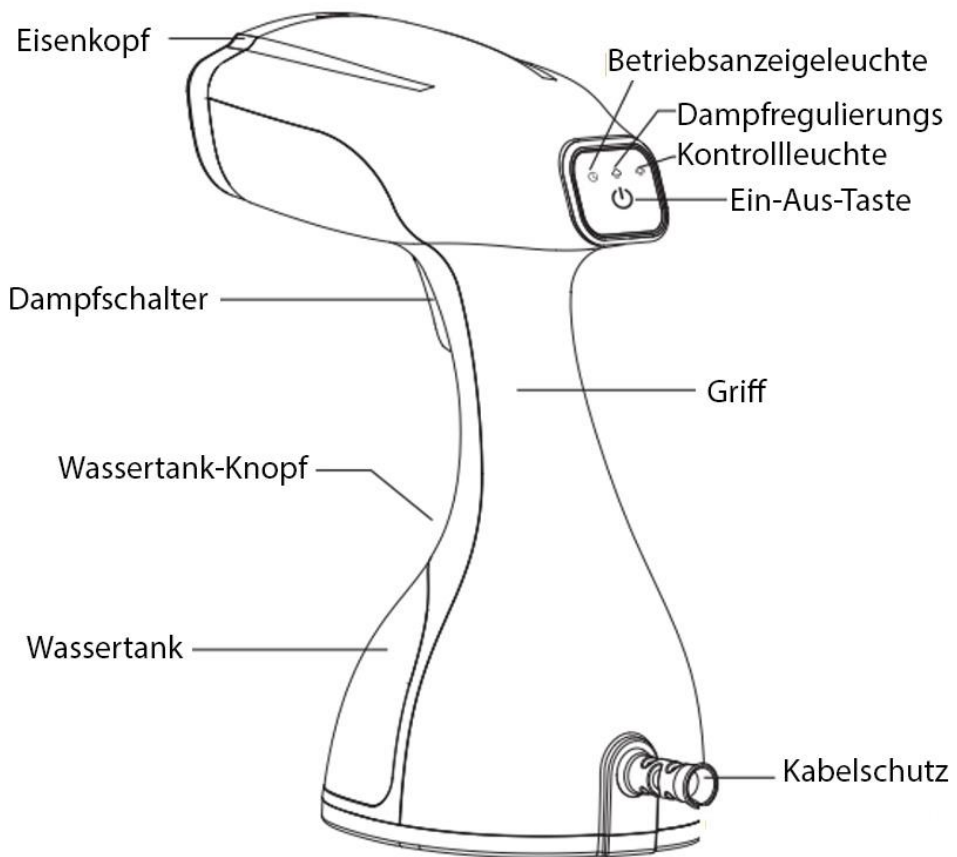
*Nehmen Sie das Gerät erst in Betrieb, nachdem Sie diese Anleitung sorgfältig gelesen haben.

*Versuchen Sie nicht, das Gerät zu zerlegen oder zu reparieren.

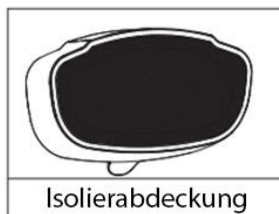
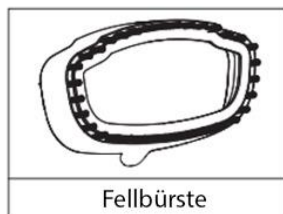
Hinweis

1. Die Maschine darf erst nach sorgfältiger Lektüre dieser Betriebsanleitung in Betrieb genommen werden.
2. Die Maschine darf nicht für andere Zwecke als in der Bedienungsanleitung angegeben verwendet werden.
3. Das Wasser für die Maschine muss Trinkwasser sein. Wenn das Material wichtig ist, sollte gereinigtes Wasser verwendet werden.
4. Vergewissern Sie sich vor dem Gebrauch der Maschine, dass die Betriebsspannung mit der Spannung Ihres Stromnetzes kompatibel ist. Bitte verwenden Sie einen 30-MA-Fehlerstromschutzschalter, und der Nennstrom der Steckdose muss größer als 6 A sein.
5. Vergewissern Sie sich, dass das Netzkabel vollständig eingesteckt ist, bevor Sie das Gerät in Betrieb nehmen. Verwenden Sie die Steckdose nicht zusammen mit anderen Geräten mit hoher Leistung. Um Brandgefahr zu vermeiden, verwenden Sie bitte keine Netzteile, um eine Überlastung zu vermeiden.
6. Füllen Sie Wasser ein, bevor Sie das Gerät in Betrieb nehmen, aber überschreiten Sie nicht den maximal zulässigen Wasserstand. Schalten Sie den Netzschalter ein, nachdem Sie das Zubehör installiert haben. 7.
7. Füllen Sie keine Reinigungsmittel oder andere Flüssigkeiten in den Wassertank.
8. Die Maschine darf nicht von folgenden Personen (einschließlich Kindern) benutzt werden: Personen mit körperlichen, taktilen oder geistigen Behinderungen oder Personen, denen es an Erfahrung oder Wissen mangelt, es sei denn, sie werden von einer Person beaufsichtigt oder angeleitet, die für ihre Sicherheit bei der Benutzung der Maschine verantwortlich ist.
9. Kinder müssen beaufsichtigt werden, damit sie nicht mit der Maschine spielen können.
10. Wenn die Maschine in Betrieb ist, darf sie nicht in der Nähe von Personen, Tieren, Geräten oder anderen Einrichtungen aufgestellt werden. Wenn das Gerät nicht benutzt wird, sollte der Netzschalter ausgeschaltet werden, um Verletzungen oder Sachschäden zu vermeiden. 11.
11. Den Dampfaustritt des Bügelkopfes während des Betriebes nicht berühren.
12. die Oberfläche der Maschine darf nur mit einem Tuch und Neutralreiniger gereinigt werden, keine Lösungsmittel wie Benzin, Alkohol, Bananenöl etc. verwenden.
13. Netzkabel oder Stecker nicht in Wasser oder andere Lösungen tauchen.
14. das Gerät darf keinen extremen umgebungsbedingungen wie feuchtigkeit, starker sonneneinstrahlung, aggressiven gasen etc. ausgesetzt werden.
15. von entflammaren oder explosiven Materialien fernhalten.
16. Bei Beschädigungen am Gerät, insbesondere am Gehäuse und am Netzkabel, darf das Gerät nicht mehr verwendet werden. Wenden Sie sich zur fachgerechten Instandsetzung an den Kundendienst.
17. Das Gerät darf nur in Innenräumen verwendet werden.
18. Die Gefahr von Dampfspritzern ist bei der Benutzung des Gerätes zu beachten.
19. Beim Reinigen des Gerätes den Netzstecker ziehen.
20. Achten Sie auf die Gefahr von Dampf. Dieser kann Verbrennungen verursachen.

Produktansicht



Zubehör:



Produkt Installation

1. Wasser in den Wassertank gießen.

Wenn Sie den Knopf über dem Wassertank drücken, springt der Tank heraus. Dann den Stopfen entfernen und Wasser in den Tank gießen, aber den maximalen Wasserstand nicht überschreiten. (Siehe Abbildung 1-2)

2. Zubehör installieren

Wenn nötig, den Griff der Maschine festhalten und mit der anderen Hand die Bürste genau am Bügelkopf befestigen. (Siehe Abbildung 3,4,5,6) .

3. Bedienung der Maschine

Nach dem Einfüllen des Wassers das Netzkabel anschließen und die Einschalttaste drücken. Die Kontrolllampe leuchtet rot und beginnt langsam zu blinken. Nach ca. 30 Sekunden hört die Kontrollleuchte auf zu blinken und die Maschine ist betriebsbereit. Drücken Sie erneut die Einschalttaste, um die erste Dampfstufe zu wählen. Aktivieren Sie diese durch Drücken des Dampfschalters.

Durch erneutes Drücken der Einschalttaste schaltet das Gerät auf die zweite Dampfstufe um und Sie können durch Drücken der Einschalttaste zwischen den Dampfstufen wechseln.

HINWEIS: Der Dampfschalter ist mit einer Sperre versehen. Schieben Sie den Schalter nach unten, damit das Gerät kontinuierlich Dampf abgibt. 4.

4. nach dem Gebrauch

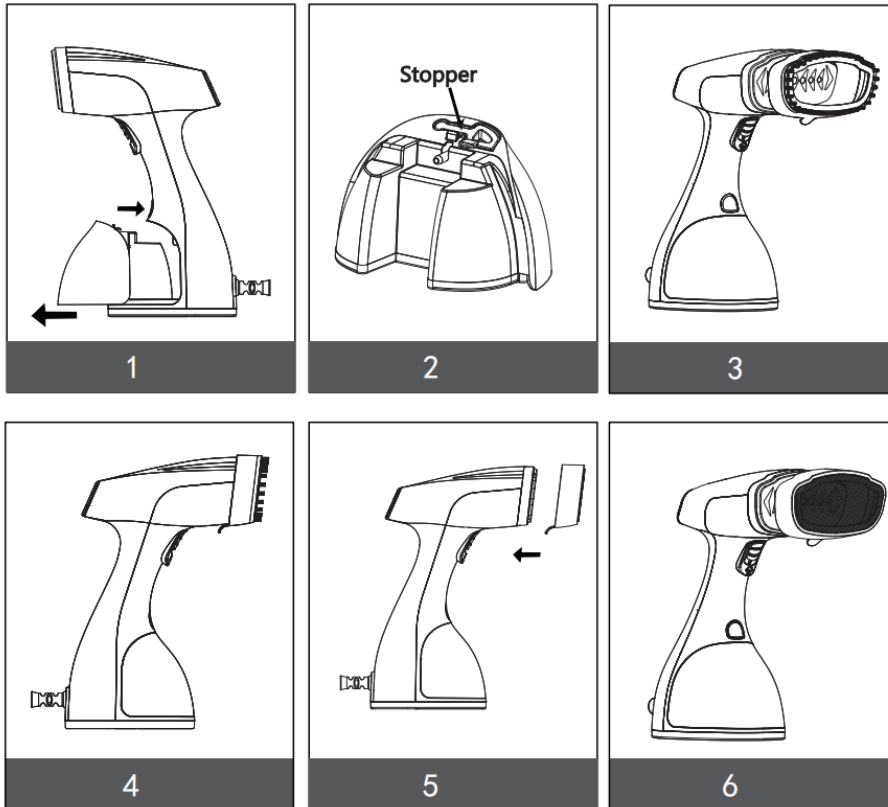
Wenn Sie mit dem Bügeln fertig sind, drücken Sie die Einschalttaste zwei Sekunden lang, bis die Betriebsanzeige erlischt. Dann den Netzstecker ziehen, das Gerät abkühlen lassen und an einem trockenen Ort außerhalb der Reichweite von Kindern aufbewahren.

5. Wassermangel

Wenn sich nicht genügend Wasser im Tank befindet, gibt die Pumpe ein kontinuierliches Geräusch von sich. Nach 45 Sekunden stoppt die Pumpe und das Gerät geht in den Standby-Modus. Die rote Kontrolllampe blinkt schnell. Drücken Sie dann die Taste " ", um das Gerät auszuschalten. Um das Gerät wieder in Betrieb zu nehmen, drücken Sie einfach erneut die Taste power " ".

6. automatische abschaltung

Wenn das Gerät länger als 8 Minuten eingeschaltet bleibt, ohne berührt oder bedient zu werden, schaltet es automatisch in den Standby-Modus und die Anzeigeleuchte blinkt schnell. Um das Gerät auszuschalten, drücken Sie die Einschalttaste " ". Um das Gerät wieder in Betrieb zu nehmen, drücken Sie einfach erneut die Power-Taste " ".



Die technischen Parameter

Produktname: Handgehaltener Dampfgarer für Kleidung

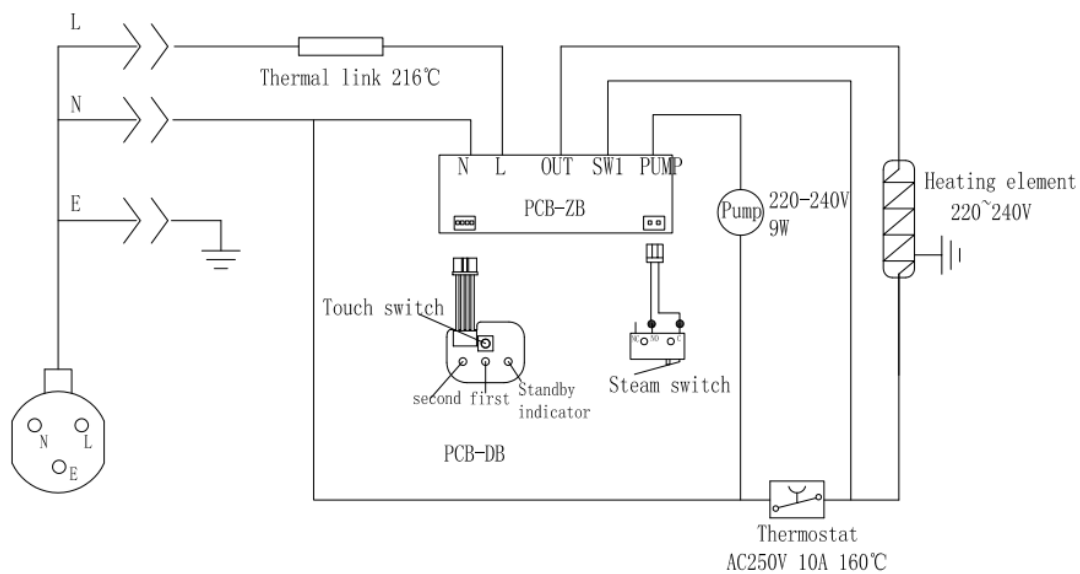
Nennleistung:1500W

Spannung:220-240V

Frequenz: 50/60Hz

Tankinhalt: 300ml

Stromlaufplan



Produktpflege und Fehlerbehebung

Fault	Solution
Die Maschine dämpft nicht	<ul style="list-style-type: none">* Überprüfen Sie den Wasserstand und die Installation des Wassertanks.* Kontrollieren Sie, ob die Anzeige grün leuchtet.* Die Maschine senkrecht halten.
Das Wasser ist aus dem Tank ausgelaufen	<ul style="list-style-type: none">* Stellen Sie sicher, dass das Wasser nicht höher als der höchste Wasserstand ist.* Stellen Sie sicher, dass der Wassertank und der Stöpsel richtig installiert sind.* Halten Sie das Produkt gemäß den Anweisungen senkrecht.
Die Dampfmaschine erzeugt bei Betrieb ein lautes Brummen oder Pumpen.	Bei Wassermangel oder niedrigem Wasserstand bitte sofort Wasser nachfüllen.